

# PEIPS

SPA & SPA DE NAGE



**NOTICE GÉNÉRALE**  
UTILISATION ET ENTRETIEN

**COMMANDE VL260**

# NOTE IMPORTANTE

 **YouTube** TUTORIEL : retrouver sur notre chaîne PEIPS SPA «Amorcer une pompe»

Lors du premier remplissage du spa, il convient de s'assurer du bon amorçage de toutes les pompes, et ce afin d'éviter d'endommager le joint (garniture mécanique) qui garantit l'étanchéité entre le moteur et la partie hydraulique.

## COMMENT PROCÉDER ?

Effectuez le remplissage de votre spa en placant votre tuyau d'eau à l'emplacement du filtre. Utilisez uniquement une eau issue du réseau d'eau public.

Une fois le remplissage terminé, mettez votre spa sous tension.  
30 secondes après la mise sous tension de votre spa, appuyez une fois sur la pompe n°1 pour la mettre en route et, 3 à 4 secondes après, appuyer à nouveau pour l'arrêter.

Lorsque la pompe s'arrête, attendez que les bulles d'air s'échappent des jets. Renouvelez l'opération jusqu'à ce qu'il n'y ait plus d'air qui sorte des jets. La pompe est alors correctement amorcée.

Pratiquez cette opération sur chacune des autres pompes à eau de votre spa tour à tour.

Cette opération doit être pratiquée après chaque remplissage de spa suite à une vidange ou à un changement de l'eau.

Si vous avez effectué l'opération d'amorçage 4 à 5 fois et que la pompe ne s'est toujours pas amorcée, arrêtez d'appuyer et **contactez notre support technique : 0825 903 901.**

# SOMMAIRE

<b>POSITIONNER VOTRE SPA OU SWIM SPA</b> .....	<b>P.4</b>	<b>MAINTENANCE</b> .....	<b>P.8</b>
• LA MISE EN PLACE		• LE FILTRE	
• IMPLANTATION EN EXTÉRIEUR		• LES GRILLES	
• LE REMPLISSAGE		• LA COQUE	
• BRANCHEMENT EN TRIPHASÉ		• LA PARTIE ÉLECTRIQUE	
• LA VIDANGE DU SPA		• LA COUVERTURE	
		• LES JETS	
		• LES OREILLERS	
<b>RACCORDEMENT ÉLECTRIQUE</b> .....	<b>P.5</b>	<b>J'ENTRETIENS MON SPA</b> .....	<b>P.9</b>
• BRANCHEMENT EN MONOPHASÉ		• STÉRILISATION	
		• FILTRATION	
		• HIVERNAGE	
<b>UTILISATION DE LA COMMANDE VL260</b> .....	<b>P.6</b>	<b>LE TARTRE ET SES EFFETS MÉCANIQUES</b> .....	<b>P.11</b>
• MISE EN ROUTE INITIALE		<b>LE LEVIER DE COUVERTURE</b> .....	<b>P.13</b>
• RÉGLAGE DE LA TEMPÉRATURE		• INVENTAIRE DES PIÈCES	
• LES JETS		• LE MONTAGE	
• L'ÉCLAIRAGE		• LE FONCTIONNEMENT	
• MODE			
• CYCLES DE FILTRATION PRÉRÉGLÉS			
• MESSAGES DE DIAGNOSTIC			
• AVERTISSEMENT			
		<b>NUMÉRO DE VOTRE SPA</b> .....	<b>P.15</b>

## DIRECTIVES DE SÉCURITÉ IMPORTANTES

Avant toute installation ou utilisation de ce matériel, les précautions de sécurité de base doivent toujours être suivies.

- **LIRE ET SUIVRE TOUTES LES DIRECTIVES AVANT DE METTRE EN MARCHE LE SPA**
- **DANGER** : afin de réduire le risque de blessure, ne pas autoriser des enfants à utiliser le spa à moins qu'ils ne soient surveillés attentivement à tous moments.
- **DANGER** : le coffret d'alimentation électrique doit être impérativement relié à la terre de l'habitation. Il est de votre responsabilité de faire vérifier la bonne mise à la terre de votre habitation avant toute installation du spa.
- **PRUDENCE** : le spa doit être relié directement au tableau électrique de votre habitation. L'usage d'une rallonge ou d'un cordon non adapté peut se révéler très dangereux et **annulera toutes les garanties !**
- **INSTALLATION** : le spa doit être installé de telle manière à fournir un écoulement naturel en cas d'inondation due à un débordement ou de fortes pluies. Et ce, afin d'éviter que le compartiment électrique ne soit en contact avec l'eau.

- L'**eau du spa** ne devra jamais dépasser 42°C. Une durée de séance de 10-15 minutes dans une eau entre 35°C et 36°C est considérée comme suffisante pour un adulte en bonne santé. Une température inférieure sont recommandées pour les personnes plus fragiles (personnes âgées ou jeunes enfants).
- L'usage d'**alcool, de drogues, ou de médicaments** avant ou pendant la séance de spa peut mener à un évanouissement avec possibilité de se noyer.
- Il est conseillé aux personnes souffrant : d'obésité, de maladie de cœur, d'hypo ou hypertension, de problèmes du système circulatoire, de diabète de **consulter un médecin** avant d'utiliser un spa.
- Toujours **entrer et sortir lentement** et prudemment. Mouillées, les surfaces sont naturellement glissantes.
- Les **longues immersions** dans un spa peuvent causer des nausées, vertiges ou évanouissements.
- Il n'est pas conseillé d'utiliser un **spa tout seul**.

### MISE EN GARDE

- L'installation électrique et celle du spa doivent être réalisées par des **professionnels agréés**.
- Il est extrêmement préjudiciable de faire **fonctionner les pompes à eau à sec**. Il convient de s'assurer de leur amorçage après chaque changement d'eau.
- Faire déborder volontairement ou non un spa, génère très souvent des dégâts irréparables.
- L'utilisation de produits de nettoyage trop corrosifs peut altérer la surface de la coque.
- La couverture doit recouvrir en permanence le spa, en dehors des périodes d'utilisation.
- L'échange régulier des **filtres** est primordial pour la durée de vie de votre spa.
- Le seul produit de désinfection préconisé est le **brome spécial spa**. Tout autre chimie (brome piscine, chlore, javel, etc...) sont à proscrire.

# POSITIONNER VOTRE SPA OU SWIM SPA

## LA MISE EN PLACE

### IMPORTANT

A cause du poids combiné du spa, de l'eau et des utilisateurs, il est extrêmement important que la base sur laquelle repose le spa soit lisse, plate, à niveau et capable de supporter un poids uniformément réparti.

**Le dégât causé par le choix d'un emplacement inapproprié n'est pas couvert sous garantie.**

Il est de la responsabilité du propriétaire du spa de s'assurer de la pérennité de l'intégrité du support avec le temps.

Nous recommandons une chape en béton ferrailé (minimum de 12 cm d'épaisseur).

Un support en bois est aussi acceptable à condition qu'il réponde aux mêmes exigences mécaniques.

## IMPLANTATION EN EXTÉRIEUR

En plus des prescriptions citées dans l'article précédent, l'implantation d'un spa en extérieur doit donner lieu à certaines indications supplémentaires :

- il doit comporter certaines protections pour les enfants (protégé par une couverture adéquate, située à une bonne hauteur).
- être à une bonne distance pour aller se baigner en hiver.
- être éclairé pour une utilisation de nuit.
- être positionné de façon à ce qu'il ne subisse pas, de manière anormale, les agressions du soleil, du vent, des déchets non hygiéniques (feuilles, plantes, débris en tous genres).
- certaines parties du spa doivent rester

En tout état de cause **le fond de la cuve doit absolument reposer en permanence au sol.**

Le spa doit être installé de telle manière que l'écoulement de l'eau (débordement ou vidanges, pluies torrentielles ou ruissellement) ne puisse en aucune façon atteindre le spa et ses équipements électriques.

Pour les installations en intérieur, être certain de faire installer une ventilation adéquate, car un spa en fonctionnement dégage énormément d'humidité, ce qui peut endommager certaines surfaces avec le temps.

Si vous avez des questions concernant le placement ou l'installation de votre spa, n'hésitez pas à contacter votre Revendeur Agréé.

facilement accessibles : le filtre et sa cartouche, les pompes, tout ce qui concerne l'entretien régulier du spa (mini 60 cm de dégagement tout autour).

**Le non respect de cette règle peut amener le service technique à exiger que vous dégagez, à vos frais, le spa avant toute intervention.**

- les câbles électriques situés à l'extérieur doivent comporter les garanties d'usage, surtout s'ils sont enterrés.
- le spa doit être sur un endroit stable, sans déformation possible du sol.
- éviter les remontées d'eau autour du spa.
- laisser une alimentation en air pour le blower, sinon sa durée de vie sera réduite considérablement.

## LE REMPLISSAGE

Avant la première mise en eau il est nécessaire de :

1. enlever l'entourage du spa afin de contrôler le bon serrage de tous les colliers à visser (2 par pompes / 2 sur le réchauffeur / + 1 blower). Les vibrations induites par les différents transports peuvent les avoir légèrement desserrés.
2. vérifier l'effective fermeture du robinet de vidange.
3. surveiller le remplissage jusqu'au seuil requis.
4. le remplissage doit impérativement se faire par le skimmer après en avoir ôté les filtres ou éventuellement par le tuyau de vidange après avoir ouvert la vanne. Les filtres seront remis après leur avoir ôté le film plastique.

5. lors de la mise sous tension, il est impératif de s'assurer d'une effective circulation d'eau en fond de cuve (présence de petites bulles d'aquarium), ce qui signifie que la pompe de circulation est bien amorcée. Si tel n'était pas le cas, appuyer plusieurs fois sur le bouton **ON**, par intervalles de 5 secondes, pour provoquer un appel d'eau et amorcer la pompe. **Si le problème persistait, arrêter le spa et contacter votre revendeur afin de ne pas risquer de détériorer la résistance.**

**ATTENTION :** Le remplissage doit s'effectuer avec de l'eau froide ou tiède, exclusivement issue du réseau d'eau public. L'utilisation d'eau de forage, de canal, de rivière ou de tout autre puit doit être à proscrire absolument !

## LA VIDANGE DU SPA

Elle s'effectue selon les versions via la vidange noire. Pour la faire fonctionner, il convient de tirer le premier cran vers l'extérieur, afin de libérer

le flux et d'enlever le bouchon. Pour fermer la vidange, il convient de repousser le drain dans son logement et de revisser le bouchon.

### CAS PARTICULIER DE BRANCHEMENT EN TRIPHASÉ

Il est possible de brancher le spa en triphasé, sachant que les trois phases vont alimenter 3 lignes de puissance sur la carte électronique en 220v chacune. Il est extrêmement important de faire réaliser par un électricien agréé un équilibrage parfait des 3 phases. Ceci afin d'éviter de détériorer les différents composants alimentés.

En outre un mauvais équilibrage peut entraîner des désordres de fonctionnement :

- démarrages intempestifs des pompes de massages.
- élévation anormale et désordonnée de la température de l'eau.
- etc...

**Dans tous les cas, un branchement non conforme entraînerait irrémédiablement une EXCLUSION PURE ET SIMPLE DE LA GARANTIE.**



ROBINET DE VIDANGE

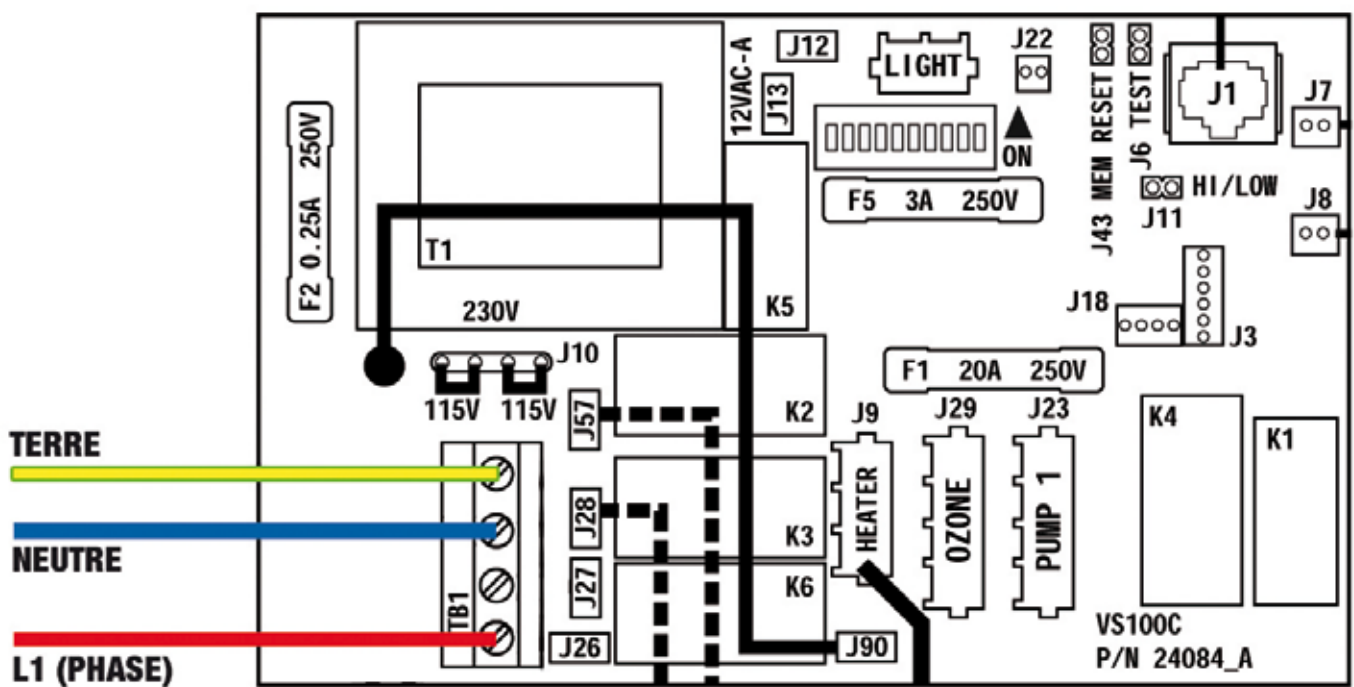
# RACCORDEMENT ÉLECTRIQUE PACK GS100

 **TUTORIEL** : retrouver sur notre chaîne PEIPS SPA, les directives électriques et branchement d'un pack électrique.

## DIRECTIVES D'ALIMENTATION ÉLECTRIQUE

- 1 - Ligne électrique tirée directement du disjoncteur (pas de branchement sur prise)
- 2 - Ligne électrique dédiée au spa
- 3 - Un coupe circuit suffisant pour supporter l'ampérage du spa (protection du spa)
- 4 - Un disjoncteur différentiel 30 mA en tête de ligne (protection des personnes)
- 5 - Trois brins x 2.5<sup>2</sup> pour 15 m max de ligne (>15m = 3 brins de 6<sup>2</sup>, voir 10<sup>2</sup> en cas de grande longueur). En cas de ligne enterrée, ne pas oublier de prévoir les gaines réglementaires.

## BRANCHEMENT EN MONOPHASÉ UNIQUEMENT



# UTILISATION DE LA COMMANDE BALBOA VL260

 **YouTube** TUTORIEL : retrouver sur notre chaîne PEIPS SPA «commande VL260»



**BALBOA**  
water group

## MISE EN ROUTE INITIALE

A la mise sous tension, le spa se met en mode d'amorçage « **Pr** ». Pendant le mode d'amorçage, appuyer sur la touche « **Jets** » à plusieurs reprises pour s'assurer que tout l'air est évacué des pompes. Le mode d'amorçage dure au moins 5 minutes. Appuyer sur « **Temp** » pour sortir. Après le mode d'amorçage, le spa se met à fonctionner en mode standard (voir paragraphe Mode).

Certains panneaux n'ont pas de touche « **Temp** », il faudra donc utiliser les touches « **Warm** » ou « **Cold** ».

La pompe affectée au chauffage et à la filtration (pompe 1 bas régime sur les systèmes non circulaires ou pompe circulaire sur les systèmes circulaires) sera désignée simplement comme « la pompe ».

Lors de séquences multi-touches, si les touches sont pressées trop rapidement les unes après les autres, la programmation peut ne pas se faire.

## RÉGLAGE DE LA TEMPÉRATURE (26°C à 40°C)

La dernière mesure de température de l'eau s'affiche en permanence. La température de l'eau s'affiche uniquement après que la pompe a fonctionné pendant au moins 2 minutes. Appuyer sur la touche « **Warm** » ou « **Cold** » une fois pour afficher la température réglée. Pour changer la température préréglée, appuyer à nouveau sur une touche de température avant que l'affichage cesse de clignoter. Chaque pression sur « **Warm** » ou « **Cold** » change la température préréglée.

Après trois secondes, l'affichage s'arrêtera de clignoter et se mettra à afficher la température courante du spa.

## LES JETS

Appuyer sur la touche « **Jets** » pour démarrer la pompe ou l'arrêter et pour passer de vitesse basse à vitesse haute (si la pompe a 2 vitesses). Si vous n'arrêtez pas la pompe, elle s'arrêtera toute seule après un temps (préréglé) qui sur certains systèmes peut durer jusqu'à 2 heures en basse vitesse. La vitesse basse peut aussi se déclencher automatiquement, et dans ce cas, elle ne pourra pas être désactivée depuis le panneau de contrôle, mais par contre, la vitesse haute peut être déclenchée.

## ÉCLAIRAGE

Appuyer sur « **Light** » pour allumer la lumière du spa. S'éteint automatiquement après 4 heures.

## MODE

Le mode est changé en appuyant sur la touche « **Temp** » puis sur « **Light** ». Le **mode standard** maintient la température programmée. La mention « **St** » s'affiche temporairement quand le mode standard est sélectionné. Le **mode économie** réchauffe le spa jusqu'à la température préréglée uniquement pendant les cycles de filtration. La mention « **Ec** » s'affiche quand la température de l'eau n'est pas courante et s'affiche en alternance avec la température de l'eau quand la pompe fonctionne. Le **mode de veille** réchauffe le bain jusqu'à 10 °C de la température préréglée uniquement durant les cycles de filtration. La mention « **SL** » s'affiche quand la température de l'eau n'est pas courante et s'affiche en alternance avec la température de l'eau quand la pompe fonctionne.

## CYCLES DE FILTRATION PRÉRÉGLÉS

Le premier cycle de filtration préréglé commence 6 minutes après la mise sous tension du spa. Le deuxième cycle de filtration commence 12 heures après. La durée de la filtration est programmée pour 1, 2, 3, 4, 5, 6, 7 ou 8 heures, ou pour une filtration continue (indiqué par la mention « **Fc** »). La durée de filtration par défaut est de 1 heure.

Pour programmer, appuyer sur « **Temp** » puis sur « **Jets 1** ». Appuyer sur « **Temp** » pour régler. Appuyer sur « **Jets 1** » pour quitter la programmation.

## MESSAGES DE DIAGNOSTIC

MESSAGE	SIGNIFICATION	ACTION REQUISE
	Pas de message sur l'écran L'alimentation au spa a été coupée	Le panneau de commande est désactivé jusqu'à ce que la tension soit rétablie. Les réglages du spa seront conservés jusqu'à la prochaine mise sous tension.
--	Température inconnue	Après que la pompe a fonctionné pendant 2 minutes, la température courante de l'eau s'affiche.
HH	«Overheat» (surchauffe). Le spa s'est éteint*. Un des capteurs a détecté une température de 47,8°C au chauffage.	<b>NE PAS ENTRER DANS L'EAU</b> Retirer la couverture du spa et laisser l'eau refroidir. Une fois que le chauffage a refroidi, réinitialiser en appuyant sur une touche quelconque. Si le spa ne se réinitialise pas, le mettre hors tension et appeler un revendeur ou réparateur agréé.
OH	«Overheat» (surchauffe). Le spa s'est éteint*. Un des capteurs a détecté que la température de l'eau est de 43,5°C.	<b>NE PAS ENTRER DANS L'EAU</b> Retirer la couverture du spa et laisser l'eau refroidir. A 41,7°C le spa devrait se réinitialiser automatiquement. Si le spa ne se réinitialise pas, le mettre hors tension et appeler un revendeur ou réparateur agréé.
SA	Le spa s'est éteint*. Le capteur branché dans la prise du capteur A ne fonctionne pas.	Si le problème persiste, contacter un revendeur ou réparateur agréé. Peut apparaître temporairement en état de surchauffe.
Sb	Le spa s'est éteint*. Le capteur branché dans la prise du capteur B ne fonctionne pas.	Si le problème persiste, contacter un revendeur ou réparateur agréé. Peut apparaître temporairement en état de surchauffe.
Sn	Les capteurs sont déséquilibrés. En cas d'alternance avec la température du spa, il ne s'agit peut-être que d'un état temporaire. Si le message clignote sans alternance, le spa s'arrête*.	Si le problème persiste, contacter un revendeur ou réparateur agréé.
HL	Une différence importante entre les capteurs de température a été détectée. Ceci pourrait indiquer un problème de débit.	Si le niveau d'eau est correct, vérifier que toutes les pompes ont été amorcées. Si le problème persiste, contacter un revendeur ou réparateur agréé.
LF	Problème de débit faible persistant. S'affiche à la cinquième occurrence du message «HL» en 24 heures. Le chauffage s'est éteint mais d'autres fonctions du spa continuent de fonctionner normalement.	Suivre l'action requise pour le message «HL». Le chauffage du spa ne se réinitialisera pas automatiquement. Appuyer sur n'importe quelle touche pour réinitialiser.
dr	Quantité d'eau inadéquate, faible débit ou bulles d'air détectées dans le chauffage. Le spa s'arrête pendant 15 minutes.	Si le niveau d'eau est normal, vérifier que toutes les pompes ont été amorcées. Appuyer sur n'importe quelle touche pour réinitialiser. Ce message se réinitialisera dans les 15 minutes. Si le problème persiste, contacter un revendeur ou réparateur agréé.
dY	Quantité d'eau inadéquate détectée dans le chauffage. S'affiche lors de la troisième occurrence du message «dr». Le spa s'éteint.	Suivre l'action requise pour le message «dr». Le spa ne se réinitialisera pas automatiquement. Appuyer sur n'importe quelle touche pour réinitialiser manuellement.
iC	Gel. Risque de gel détecté.	Aucune action requise. Tous les équipements se mettront en marche automatiquement indépendamment de l'état du spa. Les équipements continueront de fonctionner pendant encore 4 minutes après que les capteurs aient détecté que la température s'est élevée à 7,2 °C ou plus.

\* Même quand le spa est éteint, certains équipements peuvent se mettre en marche si la protection contre le gel est nécessaire.

## AVERTISSEMENT

### Risque de choc électrique ! Aucune pièce réparable par l'utilisateur.

Ne pas essayer de réparer ce panneau de commande. Contacter votre revendeur ou réparateur pour obtenir de l'aide. Suivre toutes les directives de branchement du manuel utilisateur. L'installation doit être exécutée par un électricien agréé et toutes les connexions à la terre doivent être correctement réalisées.

# MAINTENANCE

## LES FILTRES

 **YouTube TUTORIEL** : retrouver sur notre chaîne PEIPS SPA «nettoyer ses filtres».

Il est nécessaire de nettoyer votre filtre toutes les semaines, voire plus, pour une utilisation très intensive du spa.

Cette cartouche de filtre en nylon blanc ressemble à un filtre à air de voiture, en plus allongé. Il a la même utilité pour votre eau et permettra de récupérer toutes les impuretés de l'eau.

Nous attirons votre attention qu'il existe plusieurs qualités de filtres dans le commerce notamment sur internet dont les principales

différences se situent au niveau des tissus de filtration (papier ou nylon, nombre de plis plus ou moins important, revêtement de la surface de filtration par agent anti-microbien ou pas). Les préconisations de changement et d'entretien des filtres édictées dans cette notice sont données pour les filtres de qualité supérieure que nous utilisons et commercialisons.

Le choix d'un échange par des filtres de moindre qualité devra s'accompagner par un entretien et par un changement plus fréquent.

*Il est nécessaire, pour votre hygiène et votre confort, ainsi que pour votre appareil, de CHANGER CE FILTRE TOUS LES 6 MOIS MINIMUM. Une utilisation prolongée, sans changement de filtre, engendre une annulation de la garantie.*

## LES GRILLES

Différentes grilles sont situées en partie basse de la cuve pour aspirer l'eau. C'est ce que nous appelons des **bondes d'aspiration**. Elles ne doivent jamais être obstruées. Ces bondes doivent être contrôlées à chaque remplissage. Dégager tous les éléments (dépôts, cheveux...) pouvant diminuer ou empêcher l'aspiration de l'eau par ces orifices.

## LA COQUE

Votre couverture isotherme doit impérativement recouvrir votre spa hors période de baignade. Ceci pour des raisons énergétiques et pour la protection au soleil (et autres poussières) pouvant altérer la couche d'acrylique.

Aucun détergent ou autre produit ne doit être appliqué sur la surface. Un simple produit pour vitres vous permettra de dégraisser et d'embellir l'acrylique.

Un entretien régulier empêchera l'apparition d'une ligne d'eau entartrée.

Pour un lustrage plus intensif, utiliser un polish

adapté pour acrylique. Ce produit est disponible pour le nettoyage des équipements voiture.

L'exposition prolongée et répétée de la coque aux rayons du soleil directs ou derrière une vitre, induit un risque de microfissures incluses.

L'utilisation d'outil en fer, style couteau à enduit, doit être proscrit pour tenter un nettoyage de la coque.

En revanche, en cas de tâches tenaces, l'utilisation d'un papier à poncer (grain fin) puis polish peut être utilisée.

*La substitution de la couverture par une bâche à bulles, ou toute autre matière transparente à effet de loupe, est à proscrire. Cela risquerait d'entraîner une détérioration irrémédiable de la surface acrylique !*

## LES OREILLERS

Les oreillers ne nécessitent aucun entretien en particulier. Pour autant, ils doivent être nettoyés avec des produits non abrasifs (javel, chlore, grattoirs divers sont à proscrire). Par ailleurs en règle générale, il est conseillé de les enlever lorsque le spa n'est pas utilisé pendant une longue période. Cette règle devient impérative lors d'une cession d'hivernage.

## LES JETS

Les injecteurs ne nécessitent aucun entretien. Si le débit en est diminué, cela ne peut se produire que si votre spa a fonctionné sans filtre et que des impuretés se soient introduites de façon irrémédiable dans les canalisations. Une eau trop calcaire ou un brome non spécifique au spa, peut aussi détériorer de façon irrémédiable la partie arrière du jet qui risque à la longue de se désagréger.

Aussi un changement de ces derniers est à prévoir tous les 5 ans.

## LA PARTIE ÉLECTRIQUE

Les différentes pompes n'ont pas d'entretien spécifique. Il est juste nécessaire de ne jamais les faire fonctionner avec un niveau d'eau très faible car cela détériorerait les garnitures mécaniques.

A l'inverse, un niveau d'eau trop important, peut provoquer une inondation. Il est de votre responsabilité de prévoir l'évacuation de cette eau.

Pour la partie électrique, aucune intervention n'est nécessaire.

Les parties mécaniques et électriques du spa sont vraiment d'une grande fiabilité. Aussi, y intervenir ne pourra que nuire à votre spa.

Seul un arrêt prolongé de l'appareil peut créer des perturbations dans l'électronique, car en fonctionnement, l'énergie dégagée combinée à l'isolation performante permettent de conserver l'armoire électrique au sec.

*Les conséquences engendrées par un débordement NE SONT PAS COUVERTES PAR LA GARANTIE.*



## LA COUVERTURE

Il est nécessaire de mettre la couverture dès lors que le spa n'est pas utilisé. Votre couverture protège le spa des U.V., des poussières, des feuilles et d'autres éléments.

Un lavage avec une solution javellisée (intérieure et extérieure) est parfois nécessaire.

Pour redonner sa splendeur au similicuir, utiliser une bombe à base de silicone, mais ne pas en abuser, l'effet inverse serait vite obtenu (1 fois tous les 2 ans). La couverture est largement suffisante pour protéger votre spa. La housse

de transport en tissu aluminisé, livrée à l'installation, ne doit pas être mise en place par dessus la couverture pendant une longue période, alors que le spa est en fonctionnement, sous peine de créer une condensation délétère pour certaines parties du spa (habillages, vannes diverses, façade de skimmer, etc...)

Il est impératif d'aérer le spa 2 à 3 fois minimum par semaine afin d'éviter l'accumulation de gaz issus de la chimie de l'eau.

### ATTENTION

*Cette attention devient impérative pour les spas en extérieur afin de ne pas laisser la commande directement exposée aux U.V.*

*Une exposition trop longue au soleil risquerait de détruire l'affichage LCD de l'écran de contrôle.*

## J'ENTRETIENS MON SPA



**TUTORIEL** : retrouver sur notre chaîne PEIPS SPA «entretenir l'eau de votre spa».

**ATTENTION : AVANT L'AJOUT DE BROME OU AUTRES PRODUITS, IL FAUT QUE LE PH SOIT STABILISÉ**

## LA STÉRILISATION

### LES PRODUITS

La stérilisation de votre spa ne doit s'effectuer qu'à l'aide d'un **BROME SPÉCIAL SPA**.

Tout autre produit de stérilisation est à proscrire (oxygène actif, chlore, javel,...) sur nos spas. Attention, il existe un autre brome prévu pour la piscine, souvent vendu en pot de 5 kg. Nous attirons votre attention sur le fait que, malgré un prix beaucoup plus attractif, il est totalement inadapté à votre spa, voire nocif pour certaines pièces plastiques car il n'est pas destiné à une eau de plus de 30°C.

Il est impératif que le traitement de désinfection que vous choisirez ne porte ni la mention, ni la signalétique «piscine». La mention «spa» sur le produit ne suffit pas.

Le brome est donc l'agent stérilisateur principal de votre spa. Seulement quelques précautions s'imposent afin d'en tirer le meilleur parti.

En effet, le pH de votre eau doit être absolument équilibré, afin que la molécule de brome puisse agir de façon satisfaisante. Un pH trop élevé (eau trop calcaire) aurait tendance à limiter, voire même à bloquer l'action stérilisante du brome.

Un pH trop bas aura le même effet séquestrant sur l'action du brome.

La molécule de brome se transforme alors en gaz, dégageant une odeur très désagréable et suffocante, et qui altérera les composants plastiques et la coque au dessus de la ligne d'eau.

### LA PROCÉDURE

De même que l'on a vu précédemment, qu'une stérilisation efficace passait par une combinaison de l'utilisation du brome et d'un pH équilibré, il convient aussi de respecter un ordre d'engagement scrupuleux de ces produits.

1. Remplir le spa d'eau froide ou tiède, jusqu'au niveau indiqué par la notice spécifique de votre spa.
2. Chauffer l'eau jusqu'à 35°C. **NE RIEN AJOUTER COMME PRODUIT.**
3. Lorsque l'eau est à 35°C (une apparence laiteuse est normale), prendre la mesure de votre pH (un pH-mètre électronique calibré fourni une mesure beaucoup plus précise que des bandelettes).

En conclusion :

**Plus cela sent, moins cela agit !!**

Afin de bénéficier d'un pH équilibré, il convient de prendre à l'aide de pipettes, de languettes de test en vente dans le commerce, ou mieux, un pH-mètre électronique, la mesure du pH de votre eau et de le corriger à l'aide de **produits correcteurs de pH**. Ceux-ci vous permettront, au prix d'une règle mathématique de 3, de compenser l'écart d'acidité ou d'alcalinité constaté, lors de la mesure initiale.

**Le pH de votre eau doit osciller entre 7.0 et 7.2**

Pour les correcteurs de pH, il n'existe pas de produits spécifiques pour spa. Malgré tout, si vous utilisez un produit pour piscine, ayez une attention particulière au volume de référence stipulé sur l'emballage, pour le calcul des doses de correction. Pour mémoire, votre valeur moyenne de référence de :

- votre SPA : 1000 L ou 1 m<sup>3</sup> (3/4 places)  
: 1500 L ou 1,5 m<sup>3</sup> (5/6 places)
- votre SWIMSPA : 6000 L ou 6 m<sup>3</sup>

**Le contrôle du pH est impératif car si son niveau sort de la plage idéale 7.0 - 7.2, il devient le principal ennemi de votre spa, tant par son action directe que par son action indirecte.**

4. Apporter les corrections éventuelles à l'aide du pH Moins ou pH Plus.
5. Une fois le pH stabilisé entre 7.0 et 7.2, ajouter le brome dans le skimmer ou le panier prévu à cet effet.

Vérifier dans la notice de votre spa, les doses de brome préconisées, ainsi que la fréquence de remplacement spécifique à votre spa.

Renouveler l'opération à chaque changement d'eau.

Contrôler le pH à chaque rajout de brome.

### ATTENTION

*La manipulation des produits préconisés dans ce chapitre, n'est pas sans danger ni pour l'homme, ni pour l'environnement.*

*Il convient de lire attentivement les prescriptions inscrites sur les divers emballages !*

### OZONATEUR

*Si votre spa est équipé d'un ozonateur, cela ne représente qu'une stérilisation complémentaire et ne peut en aucun cas se substituer à un traitement de fond au brome.*

### CAS PARTICULIER DU DÉGAZAGE

*Il est impératif d'injecter le brome, uniquement quand le pH est stabilisé à la bonne norme (entre 7.0 et 7.2). En effet un pH hors secteur (trop haut ou trop bas) va influencer sur l'action du brome. Dans ces conditions, il est tout à fait possible d'avoir une lecture faible du taux de brome. L'erreur consiste à réinjecter du brome, alors que la quantité injectée est largement suffisante. Ce qui provoque un dégagement gazeux toxique et agressif (dépimentation des plastiques et de la ligne d'eau, rouille inox, altération face interne de la couverture, plastique de skimmer fondu, ...).*

*Lorsque l'on vide le spa pour nettoyage, il est impératif de disjoncter celui-ci au tableau électrique sous peine de détruire les pompes qui tourneraient sans eau.*

## LA FILTRATION

### LES FILTRES

L'unité de filtration est assurée par des filtres en papier ou en tissu, dont l'efficacité est directement liée au soin que l'on apporte à leur entretien. En effet, ceux-ci ayant pour rôle de retenir dans leurs plis les déchets organiques ou autres impuretés, tendent après un certain temps de filtration, à s'encrasser. En cas d'encrassement et afin de protéger la pompe à eau d'un éventuel colmatage, un système prévoit de détourner le flux d'eau ascendant pour l'alimenter en continu.

Mais dans ce cas de figure, l'eau circule toujours mais n'est plus du tout filtrée.

Il convient donc de surveiller, régulièrement et avec soin, l'état d'encrassement des filtres.

#### PLANNING D'ENTRETIEN DES FILTRES

**• 1 fois par semaine :** nettoyer au jet d'eau les filtres en prenant soin d'écarter les plis pour décoller les impuretés accumulées au creux de ceux-ci. Attention tout de même de ne pas les déchirer.

**• 1 fois tous les 2/3 mois :** changer l'eau du spa.

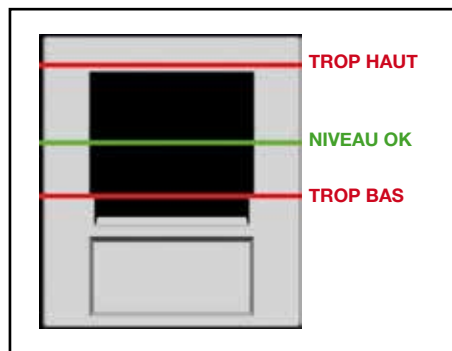
**• 1 fois tous les 6 mois :** changer les filtres par des neufs.

**• 1 fois par mois :** laisser tremper les filtres une nuit dans un seau d'eau auquel on aura pris la peine d'ajouter un verre de pH minus pour rendre la solution acide. Ne pas oublier de les rincer avant de les remettre dans le skimmer.

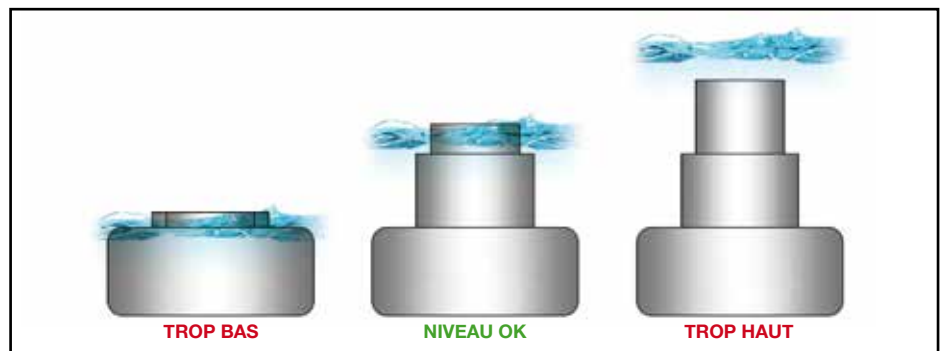
Nous rappelons ici que le non respect de ce planning, peut sérieusement affecter la durée de vie de votre spa, et entraînerait **UNE EXCLUSION DE LA GARANTIE.**

### LES SKIMMERS

Votre spa est équipé, selon les modèles, de 1, 2 filtres ou même parfois plus (spa de nage) situés dans le skimmer. Cet élément filtrant permet la filtration des particules organiques ou poussières qui surnagent en surface ou entre deux eaux. Il est donc important de bien régler le niveau d'eau de votre spa, pour que la filtration soit opérante et efficace. Un niveau trop haut rend la filtration inopérante. À l'inverse, un niveau trop bas risque de désamorcer la pompe à eau.



SKIMMER FRONTAL



SKIMMER FLOTTANT

### LES CYCLES DE FILTRATION

Votre spa dispose, quelque soit sa marque ou son modèle, d'au moins un cycle de filtration programmable par 24 heures. Le réglage de la durée de ce cycle dépend de plusieurs facteurs :

- le nombre de personnes utilisant le spa
- la fréquence d'utilisation du spa
- l'implantation du spa (intérieure ou extérieure)
- la température de l'eau

Ci-joint un tableau donné à titre indicatif, qui vous permettra de calculer une base de temps, que vous pouvez faire varier, en fonction de votre sensibilité.

#### EXEMPLE

Une famille de 3 personnes prenant 1 spa par jour, dans un spa situé en extérieur, dans une eau à 35°C, peut programmer une filtration entre 3 et 4 heures par jour.

Calcul :

$$1H \times 1,5 \times 1 \times 1,5 \times 1,5 = 3,37 \text{ heures}$$

TEMPS	NOMBRE DE PERSONNES UTILISANT LE SPA PAR JOUR	FRÉQUENCE D'UTILISATION PAR JOUR DE CES PERSONNES	IMPLANTATION DU SPA	TEMPÉRATURE DE L'EAU
1 HEURE	2 personnes.....coef. 1,3	1 utilisation / jour.....coef. 1,0	Implantation intérieure.....coef. 1,0	Inférieure à 20°C.....coef. 1,0
	Entre 3, 4 ou 5 personnes.....coef. 1,5	2 utilisations / jour.....coef. 1,5	Implantation extérieure.....coef. 1,5	Entre 20°C et 30°C.....coef. 1,3
	Plus de 5 personnes.....coef. 3,0	Plus de 2 utilisations / jour.....coef. 2,0		Supérieure à 30°C.....coef. 1,5

## L'HIVERNAGE

Afin de prévenir tout problème sur les pompes ou sur le pack électrique, notre expérience nous amène à **INTERDIRE DE VIDER LE SPA POUR L'HIVER**. Le gel risquerait en effet de détruire irrémédiablement certaines buses ainsi que certaines conduites hydrauliques. C'est pourquoi nous conseillons vivement la procédure suivante :

1. s'assurer d'un niveau d'eau suffisant
2. s'assurer d'un pH neutre (entre 7.2 et 7.4), d'une eau à 35°C.
3. mettre 4 pastilles de brome
4. baisser la température de l'eau à 15°C afin de prévenir toute détérioration du circuit hydraulique.
5. régler la filtration sur 1 heure par jour.
6. bien s'assurer de la mise en place de la couverture et de sa fixation.

Pour ceux qui désireraient quand même débrancher et vider leur spa, il convient de savoir que cela peut entraîner un séchage des joints (jets et garnitures mécaniques de pompes) qui risquent de ne plus être totalement étanches lors d'une remise en eau. Ceci dit, si l'on ne peut faire autrement, nous fournissons ici une procédure en cas d'arrêt total du spa pour une durée de plus de 2 mois.

1. vidanger totalement le spa
2. démonter les pompes et bien les faire sécher et graisser avec un léger film de graisse silicone les joints apparents avant de le stocker.
3. Purger entièrement les conduites d'air en faisant fonctionner 10 secondes le blower une fois le spa vide (penser à relier temporairement les 2 pions détecteurs de niveau d'eau).

Nous rappelons que cette procédure n'est absolument pas une solution alternative à celle énoncée précédemment et n'est donnée qu'à titre indicatif. Celui qui décide de la suivre n'engage que sa propre responsabilité.

Les dégâts alors engendrés par le gel, **NE SONT PAS COUVERTS PAR LA GARANTIE**.

## TABLEAU DES EFFETS DÉLÉTÈRES D'UN ENTRETIEN ERRATIQUE

CAUSES	EFFETS PHYSIOLOGIQUES	EFFETS MÉCANIQUES
PH TROP HAUT	ODEUR NAUSÉABONDE	<ul style="list-style-type: none"> <li>• FORMATION D'UNE ÉCUME EN MASSAGE</li> <li>• FORMATION D'UN DÉPÔT RUGUEUX DUR SUR LES PAROIS</li> <li>• APPARITION D'UNE LIGNE D'EAU</li> <li>• ALTÉRATION DE LA SURFACE ACRYLIQUE AU NIVEAU DE LA LIGNE D'EAU</li> <li>• ENTARTRAGE DE LA RÉSISTANCE AVEC RISQUE DE SURCONSOMMATION</li> <li>• COURT CIRCUIT DE LA RÉSISTANCE DE CHAUFFAGE</li> </ul>
PH TROP BAS	IRRITATIONS CUTANÉES IRRITATIONS RESPIRATOIRES AVEC RISQUE DE SUFFOCATION	<ul style="list-style-type: none"> <li>• FORMATION DE ROUILLE SUR LES INOX HORS EAU</li> <li>• COLORATION FLUO DE L'EAU (CAS EXTRÊME)</li> <li>• BRÛLURE DE CERTAINS PLASTIQUES OU OREILLERS</li> <li>• BRÛLURE ET DELITEMENT DES JOINTS</li> </ul>
INJECTION <b>TROP FAIBLE</b> DE TRAITEMENT DE DÉSINFECTION	ODEUR NAUSÉABONDE ABSENCE DE DÉSINFECTION	<ul style="list-style-type: none"> <li>• COLORATION DE L'EAU</li> <li>• MOISSISSURES SUR LA FACE INTERNE DE LA COUVERTURE</li> <li>• FORMATION D'UN BIOFILM DANS LES CANALISATIONS ET SUR LA LIGNE D'EAU.</li> </ul>
INJECTION <b>TROP IMPORTANTE</b> DE TRAITEMENT DE DÉSINFECTION	IRRITATIONS CUTANÉES IRRITATIONS RESPIRATOIRES AVEC RISQUE DE SUFFOCATION	<ul style="list-style-type: none"> <li>• DÉGAZAGE TOXIQUE</li> <li>• DÉPIGMENTATION DES IMPOSTES HORS EAU (CUP HOLDER, VANNES, AUTOCOLLANTS)</li> <li>• ALTÉRATION DE LA SURFACE ACRYLIQUE AU NIVEAU DE LA LIGNE D'EAU</li> <li>• ALTÉRATION DE LA SURFACE DES OREILLERS</li> <li>• COLORATION, VOIRE ALTÉRATION DES PLASTIQUES DE SKIMMER</li> <li>• FLÉTRISSAGE DE LA FACE INTERNE DE LA COUVERTURE APPELÉ «GAUFFRAGE»</li> <li>• ROUILLE DES INOX HORS EAU</li> </ul>

## LE TARTRE

Le tartre est un dépôt dur et adhérent parfois poreux qui est formé par des carbonates de calcium présent dans l'eau. La précipitation calcaire est augmentée de façon significative dans de l'eau dont la température est supérieure à 30°C.

C'est pourquoi, la suite de cet article a pour but de vous sensibiliser sur l'attention toute particulière que vous devez apporter au suivi de votre pH, afin d'éviter de rencontrer les problèmes décrits ci-après.

Les conséquences induites sur le matériel par un manque d'entretien ne sauraient **EN AUCUN CAS ÊTRE PRISES EN GARANTIE.**

## LES CONSÉQUENCES D'UNE EAU DURE OU CALCAIRE

### SUR L'HOMME

Risque de réactions allergiques sur la peau des personnes sensibles.

### SUR LE FONCTIONNEMENT DU SPA

#### LES RÉSISTANCES

Celles-ci sont les premières victimes du calcaire. Le dépôt calcaire ralentit l'échange thermique et peut induire des surconsommations électriques, pouvant atteindre 30% de plus que la normale.

De plus, l'échange thermique se faisant moins bien, l'élément de la résistance chauffe de plus en plus jusqu'à se détériorer complètement. (Court-circuit)



#### DÉPIGMENTATION DES PLASTIQUES

Une présence trop longue de calcaire sur des éléments plastiques ou ABS, finit par dépigmenter ceux-ci. Cette consigne est aussi

valable pour les matériels hors de l'eau (vanne 3 voies, venturi, oreillers, etc...) à cause de la condensation.



#### LA COQUE

Une concentration trop importante de calcaire entraîne des conséquences multiples sur la coque.

#### APPARENCE D'UN DÉPÔT BLANCHÂTRE SUR LA LIGNE D'EAU.

Ce dépôt, s'il est traité rapidement, disparaît après l'application d'acide chlorhydrique ménager (23%) avec un tampon grattoir en limaille de fer. Cette intervention, qui ne constitue pas un entretien régulier, doit rester exceptionnelle, et doit se faire en respectant toutes les indications de sécurité indiquées sur l'emballage du produit utilisé.

S'il n'est pas traité rapidement, il devient à long terme pratiquement impossible à enlever sinon par ponçage, polissage et lustrage. Ce qui demande un travail long, fastidieux et minutieux.



#### FORMATION D'UNE PELLICULE COLLANTE QUI RESSEMBLE À UNE DÉSAGRÉGATION DE LA COQUE.

Dans les cas extrêmes d'absence d'entretien ou de mauvais protocole d'entretien, le calcaire additionné à des produits injectés en trop grande quantité et non dissous, peut créer un dépôt très collant qui ressemble à de la colle sur la ligne d'eau. Cette altération endommagera visuellement votre coque, principalement juste au dessus de la ligne d'eau.

Cette pellicule peut être enlevée en la grattant avec un morceau de bois ou de plastique souple. Il convient ensuite de poncer au papier de verre, pâte à roder, puis polish pour retrouver un aspect brillant.



PELLICULE COLLANTE - AVANT



PELLICULE COLLANTE - APRÈS

#### ATTENTION

*A titre indicatif, toutes les photos de cet article ont été réalisées sur le même spa.*

*Sa remise en condition a nécessité :*

- 10 heures de travail sur la coque
- l'échange de la pompe de circulation
- une pompe de massage
- le bloc réchauffeur
- 9 jets
- le flowswitch
- la canalisation entière de chauffage et circulation

#### ATTENTION

*L'utilisation de produit comme certains «anti-écume» à base de silicone peuvent aussi former une pellicule collante sur la coque.*

**CE SPA AVAIT UN AN ET DEMI DE FONCTIONNEMENT SANS ENTRETIEN !**

# MONTAGE DU LEVIER DE COUVERTURE «BERCEAU»

## INVENTAIRE ET IDENTIFICATION



**PLAQUE DE BASE**  
Quantité : 1 ex.



**JAMBE DE SOUTIEN GAUCHE**  
Quantité : 1 ex.



**JAMBE DE SOUTIEN DROITE**  
Quantité : 1 ex.



**VIS**  
Quantité : 4 ex.



**ÉCROUS**  
Quantité : 2 ex.



**CORPS PRINCIPAL AVEC BRAS DE SOUTIEN**  
Quantité : 1 ex.



**VIS AUTO-PERFORANTE**  
Quantité : 6 ex.

## LE MONTAGE

### ETAPE 1

Attacher les 2 jambes de soutien (gauche et droit) à la plaque de base avec les 4 vis.



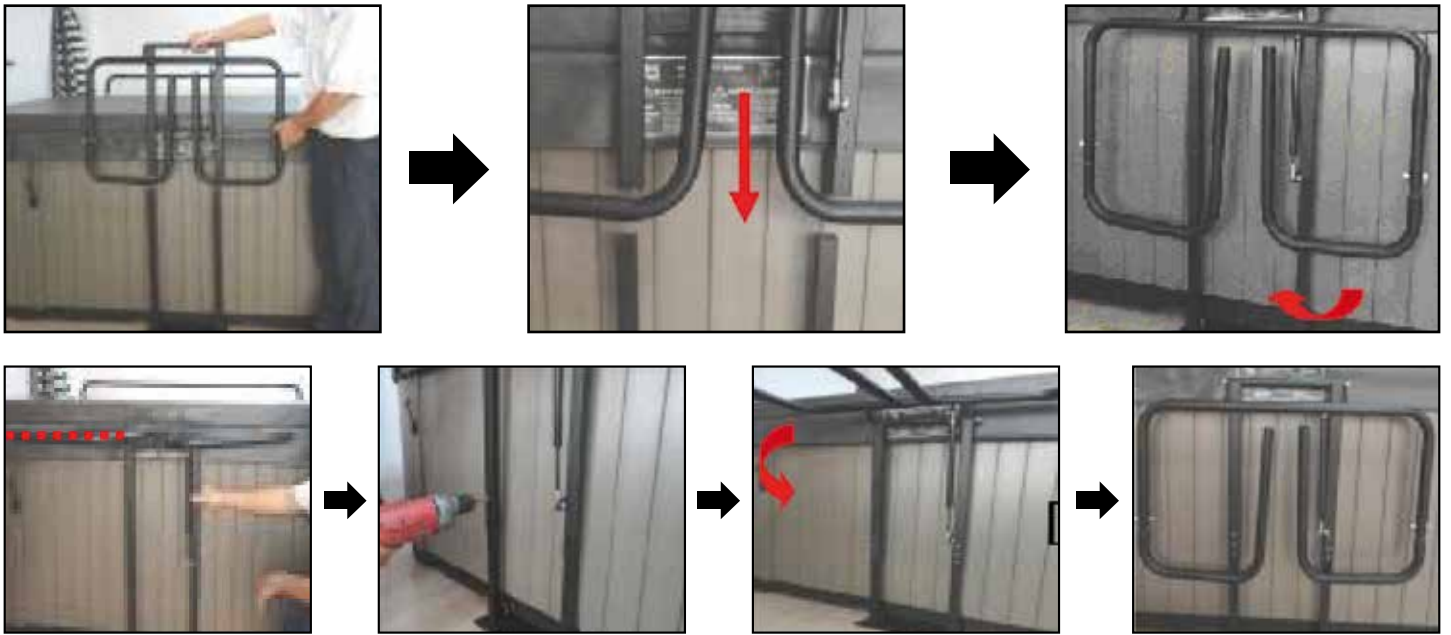
### ETAPE 2

Glisser la plaque de base sous le spa.



### ETAPE 3

Glisser le corps principal dans les jambes de soutien, ajuster la hauteur et serrer toutes les vis.



## LE FONCTIONNEMENT

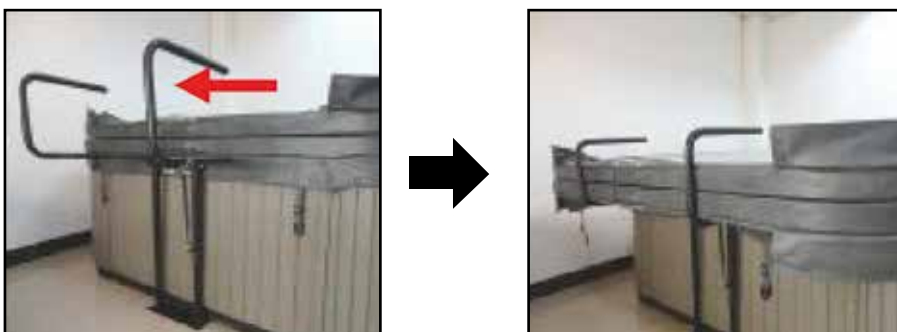
### ETAPE 1

Ouvrir les bras de soutien.



### ETAPE 2

Faites glisser la couverture pliée dans les bras de soutien.



### ETAPE 3

Pousser la couverture vers le bas. Ainsi la couverture sera stockée proprement.



# OÙ TROUVER LE NUMÉRO DE MON SPA

Le numéro de référence de votre spa :

OÙ TROUVER LE NUMÉRO DU SPA NÉCESSAIRE POUR LE SERVICE APRÈS-VENTE

**À PARTIR DE 2015 : sur le cadre**



**À PARTIR DE MI-2017 : sous un oreiller**



# PEIPS

SPA & SPA DE NAGE

[spapeips.fr](http://spapeips.fr)

## SIÈGE SOCIAL

ZA Athélia 4 - 83 Avenue des Sorbiers  
13705 LA CIOTAT Cedex - FRANCE

Tél. 33 (0)4 42 980 980

[contact@spapeips.fr](mailto:contact@spapeips.fr)

## SUPPORT TECHNIQUE / SAV

**0 825 903 901** Service 0,20 € / min  
+ prix appel

[sos@spapeips.fr](mailto:sos@spapeips.fr)



Retrouvez toutes nos vidéos et tutoriels  
sur notre chaîne **PEIPS SPA**